

## Használati útmutató

### SUP SZÖRFDESZKA (MISTRAL) komplett

A termék használata előtt kérem alaposan olvassa át a használati útmutatót! A terméket csak a leírásnak megfelelően és a megadott használati célokra használja! A nem rendeltetés szerű használatból eredő károkért felelősséget nem vállalunk. Amennyiben a terméket átadja másnak az útmutatót mindenképp mellékelje.

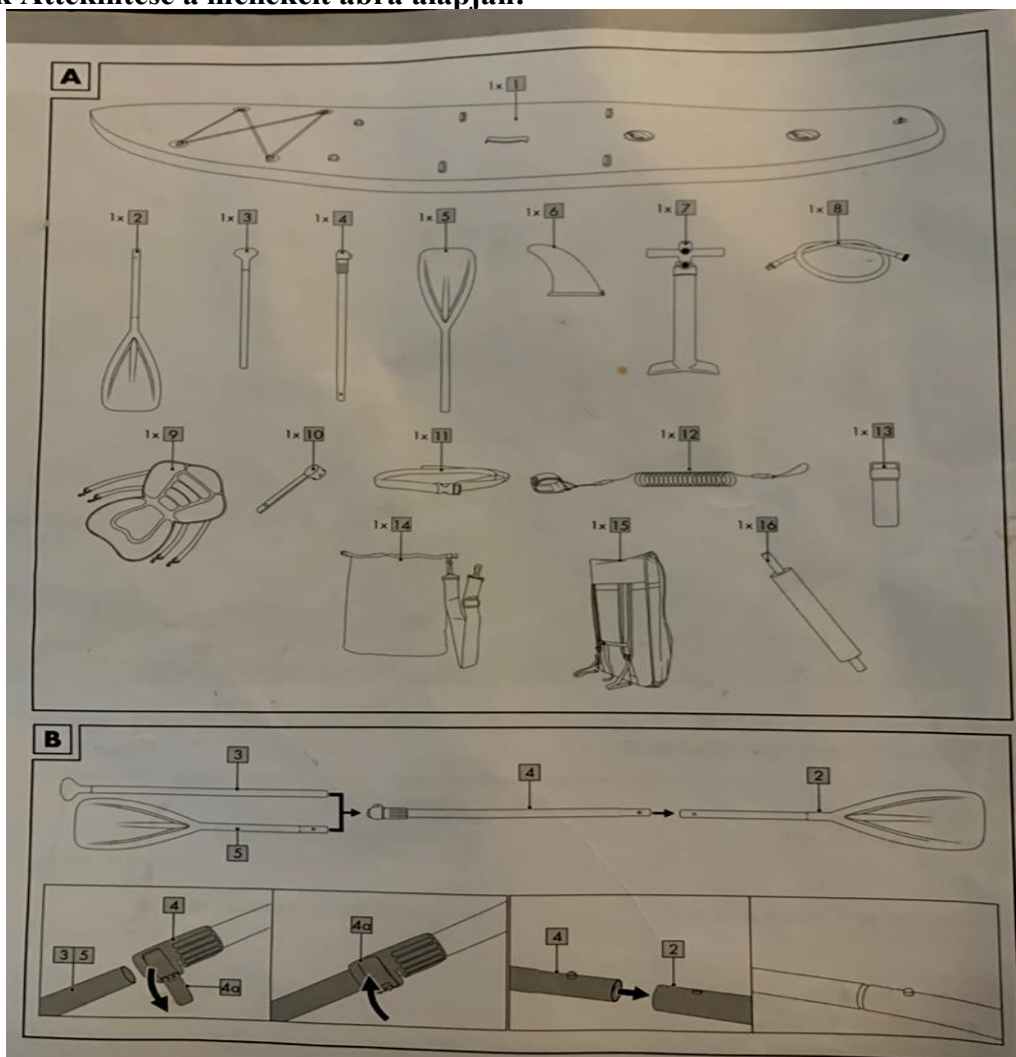
#### Rendeltetés szerű használata:

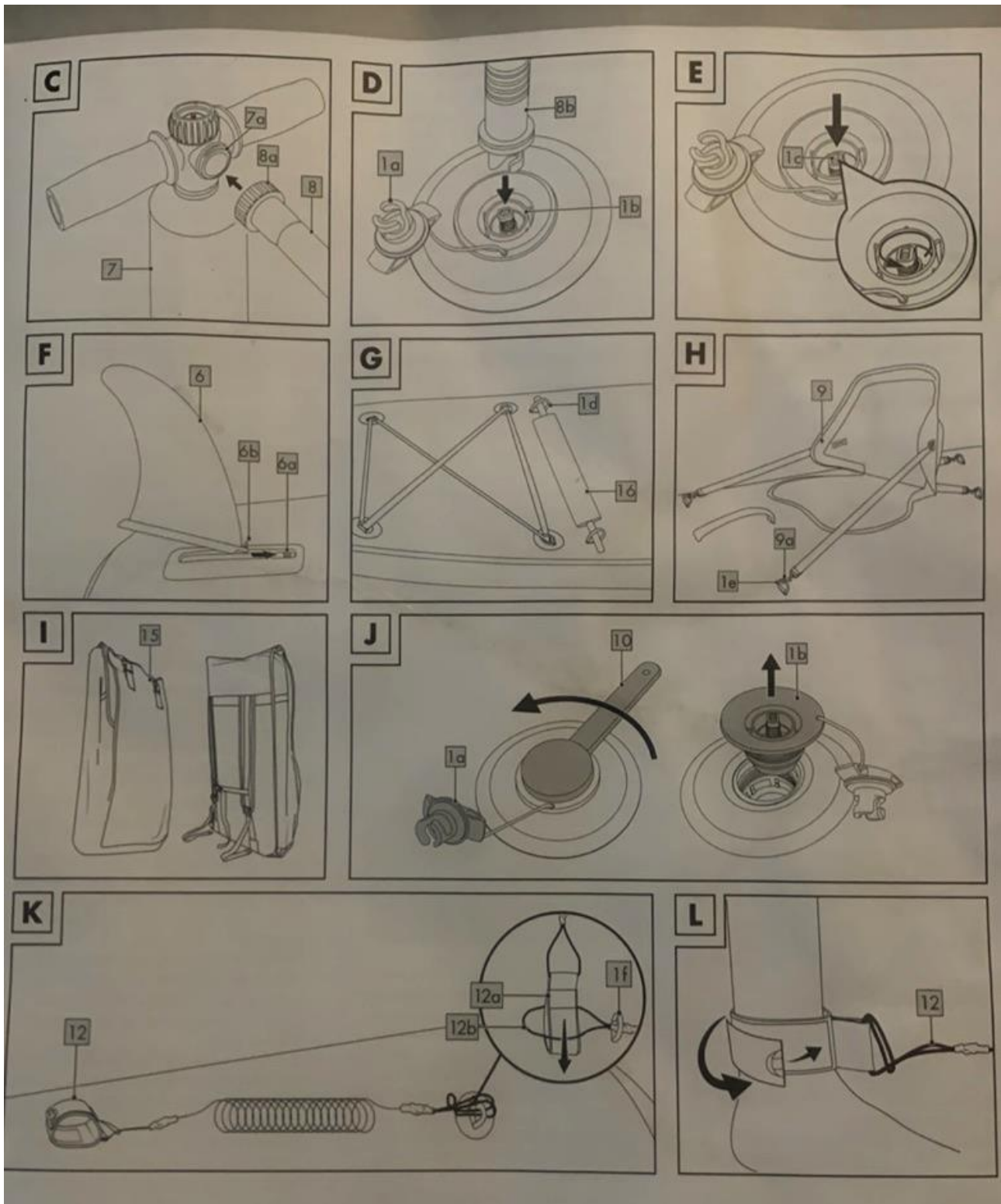
Ezt a terméket személyes, szabadidős használatra tervezték. Alkalmazási területek: védett területek a parttól 150 m-ig védett tengerparti vizeken, kis öblökben, kis tavakban, keskeny folyókban és csatornáknban történő kirándulásokhoz. Ne használja 4-nél erősebb szélben és 0.3 m-nél magasabb hullámokban. Nem úszást segítő, vízi játék vagy téli sport, hanem csak is kizárólag úszóknak alkalmas. Nem alkalmas 14 év alatti gyermekeknek.

#### Kicsomagolás:

A termék kicsomagolásánál ellenőrizze az alkatrészek állapotát. Távolítsa el minden csomagoló anyagot és védőfóliát. A csomagoló anyagokat gyermekektől tartsa távol, a fulladás elkerülése érdekében. Ne hagyja gyermekeit felügyelet nélkül a termék kicsomagolása közben! Ellenőrizze a termék alkatrészeit. Vegye szemügyre a termék állapotát! Használat előtt ismerkedjen meg a termék tartozékaival, működési elvével! Legyen körültekintő az éles vágó részek kicsomagolásánál!

#### Részeinek Áttekintése a mellékelt ábra alapján:





**Részei:**

- 1.SUP 1db
- 2. Lapát 1 pár
- 3. Lapát fogantyú 1db
- 4. Hosszabbító rúd 1db
- 5. Kajak lapát 1 db
- 6. Amerikai uszony
- 7. Légszivattyú nyomásmérővel 1db
- 8. Tömlő 1db

9. Ülés 1db
10. Szelepkulcs 1 db
11. Heveder 1db
12. Póráz 1db
13. Javító készlet tapaszok és ragasztók 1db
14. Tartó 1 db
15. Lábtekerces

### **Általános figyelmeztetések:**

Jelen utasításban leírtak figyelmen kívül hagyásából eredő károkért felelősséget nem vállalunk! A jótállás érvényét veszti! A szakszerűtlen használatból eredő károkért felelősséget nem vállalunk! Gyermekek elől elzárva tartandó! Gyermekek és fogyatékkal élő személyek nem használhatják a terméket! Mindig kapcsolja ki a készüléket, ha nem használja, amikor szállítja vagy felügyelet nélkül hagyja! Csak eredeti pótalkatrészeket és tartozékokat használjon. A külső gyártású alkatrészek használata a garanciális igény azonnali elvesztésével jár. Csak szakemberrel javíttassa! Tartsa be a készülék tisztítási és karbantartási utasításait. Tárolja a készüléket száraz helyen, gyermekektől, háziállatoktól elkülönítve!

### **Biztonsági utasítások:**

#### **FIGYELMEZETETÉS!**

- Rendkívül fontos, hogy körültekintően és öntudatosan járjon el a vízen.
- Mindig maradj a part közelében.
- Ügyeljen az időjárási viszonyokra, a viharjelzésekre és az esetleges fényjelzésekre vagy fáklyákra.
- Kérjük mindig tartsa be a tavakra és nyílt vizekre vonatkozó biztonsági szabályokat és a vonatkozó törvényi előírásokat és saját biztonsága érdekében mindig viseljen minősített mentőmellényt.

#### **SÉRÜLÉSVESZÉLY!**

- Evezés közben ügyeljen arra, hogy súlya mindig egyenletesen oszlik el a terméken.
- A felfújt SUP, valamint a lapát és az uszonyok kemények és sérülést okozhatnak.
- A termék szállításakor ügyeljen a közelben tartózkodó személyekre.
- A lapát használatakor ügyeljen az emberekre a vízben.
- Viseljen búvárruhát, ha hidegebb hőmérsékleten evez.
- Fennáll a hipotermia veszély.
- Evezés előtt ismerkedjen meg a vízzel.
- Soha ne evezzen további személy nélkül a közelben, biztonságos úszóhelyeken evez.
- Tartson biztonságos távolságot zuhatagtól, úszóvíztől és egyéb akadályoktól.
- Vigyázat a fenti szelektől!
- Ne használja megtörő hullámokban.
- Mindig tartsa be a helyi tengeri hajózási szabályokat.
- Ne menjen evezni, amikor az árapály fordul, vagy amikor magasak a hullámok.
- Ne vigyen magával éles vagy hegyes tárgyat.
- A terméket óvni kell az Önnel való érintkezéstől, a potenciálisan nem biztonságos folyadékokkal vagy savaktól.
- Ezek helyrehozhatatlan károkat okozhatnak.
- Óvja a terméket hőtől és tűztől!
- Óvatosan a meggyújtott cigarettával, mert kiégeti az anyagot.
- A termék károsodásának elkerülése érdekében győződjön meg arról, hogy az nem érintkezik köves talajjal.
- Soha ne szállítsa a terméket járműveken, amíg a termék még fel van fújva.

- Soha ne hagyja a terméket felügyelet nélkül a vízen.
- A termék használata előtt mindig győződjön meg arról, hogy a lapát magánál van, különben nem tudja megfelelően irányítani a terméket.
- Ne használja a terméket, ha szivárog és levegőt veszít.
- Ne végezzen műszaki változtatásokat a terméken.
- Bármilyen módosítás rontja a termék működőképességét.
- Ne használja a terméket befolyása alatt alkohol, drog vagy gyógyszer alatt.
- Soha ne becsülje túl az erejét, evezés közben mindig tempózza magát, hogy könnyen vissza tudja követni a megtett távolságot.
- Maradjon a 150 méteres partvonal biztonsági zónáin belül, és figyeljen a változó szelekre és áramlatokra, amelyek súlyosan akadályozhatják az előrehaladást.
- Evezés közben ügyeljen arra, hogy a lába ne szoruljon be a tartó zsinórba vagy a fogantyúba.
- A termék maximális terhelést képes elviselni 150 kg-ig.
- A termék csak egy személyt bír el.

#### **A termék sérülésének megelőzése:**

- Minden felfújható termék érzékeny a hidegre.
- Soha ne hajtsa ki és fújja fel a terméket 15°C fok alatti hőmérsékleten.
- Fújja fel a termék külső légkamráját 1.0 bar maximális üzemi nyomásra.
- Ha a légnyomás növekszik közvetlen napfény hatására, akkor ezt a megfelelő mennyiségű levegő kiengedésével kell orvosolni.
- Nyissa ki a szelepet, és engedjen ki egy kis levegőt, ha a nyomás nagyobb, mint az 1.0 bar.

#### **A termék sérülésének megelőzése:**

- Minden felfújható termék érzékeny a hidegre.
- Soha ne hajtsa ki és fújja fel a terméket 15°C fok alatti hőmérsékleten.
- Fújja fel a termék külső légkamráját 1.0 bar maximális üzemi nyomásig.
- Ha a légnyomás növekszik közvetlen napfény hatására, akkor ezt a megfelelő mennyiségű levegő kiengedésével kell orvosolni.
- Nyissa ki a szelepet, és engedjen ki egy kis levegőt, ha a nyomás nagyobb, mint 1.0 bar.
- Ügyeljen arra, hogy a termék ne érintkezzen kövekkel, kavicsokkal vagy éles tárgyakkal, különösen felfújott állapotban, és ne hagyja, hogy dörzsölje vagy karcolja durva felületeket, mert ez a károsodást okozhatja.
- Csak megfelelő szivattyúadaptert helyezzen be a készülékbe biztonsági szelepként.
- Ellenkező esetben a szelepek lehetnek sérültek.
- Ne használjon kompresszort a termék felfújására.
- Ne fújja túl, mert a varratok felszakadásához vezethet.
- Győződjön meg arról, hogy a szelep szilárdan rögzítve van felfújás után.
- Kerülje az érintkezést hegyes vagy veszélyes tárgyakkal, vegyi anyagokkal vagy folyadékokkal.
- Ha ez megtörténik, alaposan ellenőrizze a táblát, hogy nincsen-e benne szivárgás vagy egyéb sérülés.
- Tartsa távol a terméket tűztől és forró tárgyaktól pl.: rágyújtott cigaretta.
- Csak akkor használja a terméket, ha tökéletes állapotban van.

#### **Szerelés:**

Kövesse a lépésenkénti összeszerelési utasításokat a megadott sorrendben.

1. Válasszon egy megfelelő területet, amely tiszta és sima, és elegendő hely van a termék kicsomagolásához és kibontásához. Győződjön meg arról, hogy minden alkatrész megvan-e

kifogástalan állapotban van.

2. A termék második összeszerelésekor, majd ezt követően ellenőrizze, hogy nincsenek-e sérülések, lyukak vagy szakadások, és zárja le azokat a későbbiekben leírtak szerint, Ha már a vízen van, már túl késő helyreállítani a károkat.

### **A lapát összeszerelése (B):**

1. Engedje el a rögzítőkart a hosszabbítón.
2. Helyezze be a lapát fogantyúját a hosszabbítóba.
3. Húzza ki a lapát fogantyúját a hosszabbítóból rúd a kívánt hosszúságúra.
4. Nyomja be a hosszabbító rúdon lévő reteszelőkart a lapát fogantyújának lezárásához.
5. Illessze a hosszabbító rúd nyitott végét a lapát végébe.
6. A hosszabbító rúdon lévő csapnak hallhatóan be kell kattannia a lapát csap furatába.

### **A lapát szétszerelése:**

Fordított sorrendben járjon el a szétszereléshez.

### **A kajak lapátjának összeszerelése:**

1. Oldja ki a rögzítőkart a hosszabbító rúdon.
2. Helyezze be a kajak lapátját a hosszabbító rúdon.
3. Nyomja meg a rögzítőkart a hosszabbító rúdon, hogy a helyére rögzítse a kajak lapátját.
4. Helyezze be a hosszabbító rúd nyitott végét.
5. A gombostű rá a hosszabbító rúdnak hallhatóan be kell kattannia a lapát csaprészébe.

### **A SUP felújítása:**

- Kerülje a légkamrák túlfűását, ellenkező esetben fennáll a veszélye a varratok túlnyúlásának vagy akár szétoszlik.
- Az üzemi nyomás nőhet.
- Kompenzálja a légnyomást úgy, hogy a levegőt enged a SUP.
- A speciálisan SUP deszkákhoz tervezett elektromos szivattyúk felfűjásra is alkalmasak.
- Ezek a szivattyúk, 15 bar nyomásra vannak beállítva, és automatikusan kikapcsolnak, amint ezt a légnyomást eléri.
- Mindig ellenőrizze a felfűjt levegő nyomást.
- Ha nem érte el a 15 bar légnyomást, kézzel fújja fel újra, vagy engedje el a levegőt, amíg el nem éri a névleges nyomást.
- Ne használjon kompresszort vagy sűrített levegős tartályt a termék felfűjásához.
- Ez károsodáshoz vezethet.
- Mindig teljesen fújja fel a SUPOT.
- Ne fújja fel a SUPOT éles vagy hegyes helyek közelében tárgyakon vagy durva vagy köves talajon.
- Mindig teljesen fújja fel mindegyik légkamrát.

### **EZ FONTOS!**

- Csak a felfűjához és leeresztéshez nyissa ki a szelepet.
- Ellenkező esetben szennyeződhet.
- A szelep körüli területnek mindig tisztának és száraznak kell lennie.
- Ügyeljen arra, hogy homok vagy más szennyeződés ne kerüljön a szelepbe.
- Mozgassa a kart a légszivattyún keresztül.
- Fújja fel a kamrákat a következő sorrendbe:
  - ✓ Külső légkamra 1.0 bar
  - ✓ Belső légkamra 1.0 bar

## **Légkamrák feltöltése:**

### **FONTOS!**

- Az optimális üzemi nyomás mindkét légkamrába 1.0 bar
- A külső légkamra a felfújás után kitágul és neki nyomódik a belső légkamrának, ami a belső légkamra üzemi nyomása meghaladja az 1.0 bart.
- Mivel ingadozások előfordulhatnak, a külső légkamra felfújása után még egyszer ellenőrizze a légnyomást a belső légkamrában és szükség esetén ennek megfelelően állítsa be az üzemi nyomást.
- Csavarja be a tömlő belső menetét a légszivattyú menetére.
- Csavarja ki a szelepszapkát az óramutató járásával ellentétes irányba a szelepből.
- A belső kamra szelepszapjának nyitott helyzetben kell lennie.
- A külső kamra felfújása után a belső kamra szelepszapjának is meg kell lennie zárt helyzetbe kell állítani.
- Fújja fel a külső légkamrát 1 bárra légszivattyúval.
- Hagyja abba a felfújást, ha a nyomás mérő 1 bár vagy 15 psi-t mutat.
- Fújja fel a belső légkamrát maximum 1.0 bárra nyomásra a légszivattyúval.
- Fordítsa el a tömlő végét az óramutató járásával ellentétes irányba távolítsa el a szelepről, és helyezze a szelepet a gyűrűs sapkáját a szelepre.
- Forgassa el a szelepszapkát az óramutató járásával megegyező irányba a meghúzáshoz.
- Ellenőrizze az üzemi nyomást a belső levegő gyűrűjében.

### **MEGJEGYZÉS:**

A külső kamra szelepszapjának zárt helyzetben kell lennie.

### **MEGJEGYZÉS:**

Ügyeljen arra, a jelzéssel a csavarból, hogy a tömlő az ellátott menetre legyen. Csavarja ki a szelepszapkát az óramutató járásával ellentétes irányba.

### **Leeresztés:**

1. Forgassa el a szelepszapkát az óramutató járásával ellentétes irányba.
2. Vegye el a szelepszapkát, és nyomja le a szelepszapkát.
3. Nyomja le a szelepszapkát, és fordítsa el 90°-kal bármely irányba, amíg a helyén nem marad.
4. Ebben a pillanatban az összes levegőt ki kell nyomni addig, amíg el nem fogy.
5. Leeresztés után fordítsa el ismét a szelepet 90°-kal.
6. A szelepszap visszatér eredeti helyzetébe.

### **A borda felszerelése:**

1. Csavarja le a bordalemezt a csavartól és csúsztassa a bordalemezt a bordadoboz vezetőjébe.

**MEGJEGYZÉS:** csúsztassa a bordalemezt teljesen előre. Ügyeljen arra, hogy a gumigyűrű mindig a csavaron legyen.

2. Helyezze be a borda vezetőcsapját is a horonyba, és csúsztassa be a bordát a borda dobozba.
3. Ügyeljen arra, hogy a bordában lévő lyuk pontosan a bordalemez menete felett legyen, így a borda csavarral rögzíthető a helyére.

**MEGJEGYZÉS:** a hosszúirányú beállításhoz lazítsa meg a rögzítőcsavart néhány fordulattal.

A beállítás után húzz meg ismét a csavart.

### **A lábtekeres felszerelése:**

- Helyezze be a lábtekereset a hurokba.

### **Az ülés felszerelése:**

1. Helyezze az ülést a SUPRA úgy, hogy elérje az ideális távolságot a lábhengertől.
2. Rögzítse az ülést a négy heveder rögzítésével a négy téglalap alakú gyűrűhöz.

### **A lapát hosszának beállítása:**

- Használat előtt állítsa be a lapát hosszát a méretéhez.
- Nincsenek univerzális irányelvek, amelyek meghatároznak a megfelelő hosszt egy adott mérethez.
- Javasoljuk, hogy kövesse ezt a képletet a helyes hossz meghatározásához: magasság + 20 cm 8 hüvelyk.
- A lapát hosszát a következő módon is meghatározhatja.

### **A póráz használata:**

- Soha ne csatlakoztassa a pórázt a bokájához, ha a terméket folyó vízterületeken használja (pl.: zuhatag, folyóban).
- Soha ne rögzítse a pórázt a bokájához tengeri szélben.
- Ha a terméket mély vízben használja, rögzítse a pórázt a bokájához az L ábra szerint.
- Tartozik hozzá egy víz lepergető kis táska.
- Kisebb tárgyak is tárolhatók a táskába.

### **MEGJEGYZÉS:**

A kis táska nem vízálló. Ne tároljon érzékeny tárgyakat, pl.: fényképezőgépet, telefont.

### **A termék szállítása a hátizsákban:**

- A terméket a hátizsákban tárolhatja vagy szállíthatja.
- Szerelje szét a terméket az Összeszerelés részben leírtakkal fordított sorrendben.
- Győződjön meg arról, hogy a termék teljesen tiszta és száraz.
- Helyezze a SUPOT tiszta, sima száraz felületre.
- Tekerje fel a SUPOT és rögzítse az övvel.
- Helyezze a SUPOT az összes többi termékkel együtt a hátizsákba.

### **Javítások:**

#### **FIGYELMEZTETÉS**

- Minden használat előtt ellenőrizze a SUPOT, hogy nincs-e rajta sérülések, lyuk vagy szakadás.
- Ha SUPBÓL szivárog a levegő, ennek oka lehet egy szivárgó szelep, egy hibás szelep vagy maga a SUP.
- Semmilyen körülmények között ne kísérelje meg saját maga megjavítani a nagyobb sérült területeket.
- A kisebb sérülések a mellékelt javító készlettel javíthatók.

### **Hogyha a szelep szivárog-e vagy hibás kövesse az alábbiakat:**

1. Forgassa el a szelepsapkát az óramutató járásával ellentétes irányba, és vegye le a szelepről.
2. Győződjön meg arról, hogy nincs homok vagy egyéb idegen tárgy a szelepből.
3. Teljesen fújja fel a SUPOT
4. Zárja el a szelepet.
5. Öblítse le a SUP területét, a szelep körül szappanos vízzel.
6. Ha a buborék képződik a szelep körül, akkor a szelepet meg kell húzni.

### **A szelep meghúzása:**

- Forgassa el a szelepsapkát az óramutató járásával ellentétes irányba, és távolítsa el a szelepről.
- Helyezze a szelepkulcsot a szelepre addig, amíg rá nem kerül teljesen megfogja a szelepet.
- Húzza meg a szelepet a szelepkulcs jobbra forgatásával.
- Zárja el a szelepet a szelepsapkával és öblítse le a szelep körüli SUP területét szappanos vízzel.

- Ha nincs több buborék, a szelep feszes.

#### **A szelep cseréje:**

- Ha még mindig buborék képződik a szelep körül, még a meghúzás után is ki kell cserélni.
- Engedje el az összes szelepszapkát az óramutató járásával ellentétes irányba, és vegye le a szelepről.
- Helyezze a szelepszapkát a szelepre addig, amíg rá nem kerül teljesen megfogja a szelepet.
- Forgassa el a szelepkulcsot az óramutató járásával ellentétes irányba, amíg a szelep eltávolítható a SUPRÓL.
- Távolítsa el a hibás szelepet a SUPRÓL.
- Helyezzen be egy új szelepet a SUPRÓL.
- Helyezze a szelep kulcsot a szelepre, és az óramutató járásával megegyező irányba forgatva húzza meg a szelepet.
- Helyezze a szelep fedelet a szelepre, és húzza meg az óramutató járásával megegyező irányba forgatva.

#### **Szivárog:**

- Csak megfelelő ragasztóval javítsa ki a tok szivárgását.
- A csomagoló anyag tartalmaz egy ragasztót.
- A nem megfelelő ragasztóval végzett javítások további károkat okozhatnak.

#### **MEGJEGYZÉS:**

Kis szivárgások (2mm-nél kisebbek) is előfordulhatnak csak a ragasztóval javítható, felhordással közvetlenül a szivárgó területre. A nagyobb szivárgások (2 mm-nél nagyobbak) az alábbiak szerint javíthatók.

1. Teljesen engedje ki a levegőt a SUPBÓL.
2. Alaposan tisztítsa meg a javítandó területet.
3. Szárítsa meg a megtisztított területet.
4. Vágjon le egy olyan foltot, amely elég nagy ahhoz, hogy lefedje, a sérült területet, és minden oldalról 1.5 cm-re kiterjed.
5. Vigye fel a ragasztót a szivárgó helyre és magára tapasztra.
6. Hagyja száradni a ragasztót kb. 2-4 percet.
7. Egy puha tárgyjal határozottan nyomja rá a tapaszt a szivárgó helyre.
8. Ügyeljen arra, hogy egyenletes felületen dolgozzon, gyűrődések és gyűrődések nélkül.
9. Egy lekerített tárgyjal óvatosan távolítsa el minden légbuborékot, a közepétől kifelé haladva.
10. Hagyja száradni a ragasztót legalább 12 órán keresztül a javítás után.
11. A szárítási folyamat befejezése után adjuk hozzá jobban tapad a tapaszt széleihez.
12. Hagyja száradni a ragasztót kb. 4 óra.

#### **FONTOS:**

Mielőtt átveszi a SUPOT a javítás után a vízbe kerül, tesztelje a javított területet, és ellenőrizze, hogy az tömített-e. Semmilyen körülmények között ne kísérelje meg saját maga megjavítani a nagyon nagy sérült területeket.

#### **Jó tanácsok:**

- 1. Az akkumulátor feltöltése után azonnal távolítsa el a hálózati csatlakozót.!
- 2. A készülék akkumulátorról való üzemeltetése esetén távolítsa el a hálózati csatlakozót (főleg laptop / notebook esetében, ezzel megnövelve az akkumulátor élettartamát)!
- 3. Hálózatról való üzemeltetése esetén vegye ki az akkumulátort!
- 4. Li-Ion/Ni-Cd/Ni-MH akkuk: Mindennapos használat esetén is havonta egyszer merítse le akkumulátorát, majd töltsse fel 100%-ra



**Tisztítás:**

Tisztítás előtt a terméket mindig áramtalanítsa, vegye ki az elemeket. Kerülje a súroló, karcoló anyagokat. Ne használjon maró, savas vegyszereket tisztításhoz! Ne merítse folyó víz alá. A motorházat nedves puha ronggyal törölje át, majd törölje szárazra. Érdemes saját dobozában tárolni, száraz, por védett helyen! Éles részek takarításához viseljen kesztyűt!